

Studielederrapport

**Kultur- og Sprogødestudier
Oktober 2011**

Kirsten Hvenegård-Lassen

1. Fagets status

Studentergrundlag

Antallet af nyoptagne studerende for perioden 2007-2011 fremgår af tabel 1 og figur 1, hvor sidstnævnte medtager hele perioden fra fagets oprettelse i 2000.

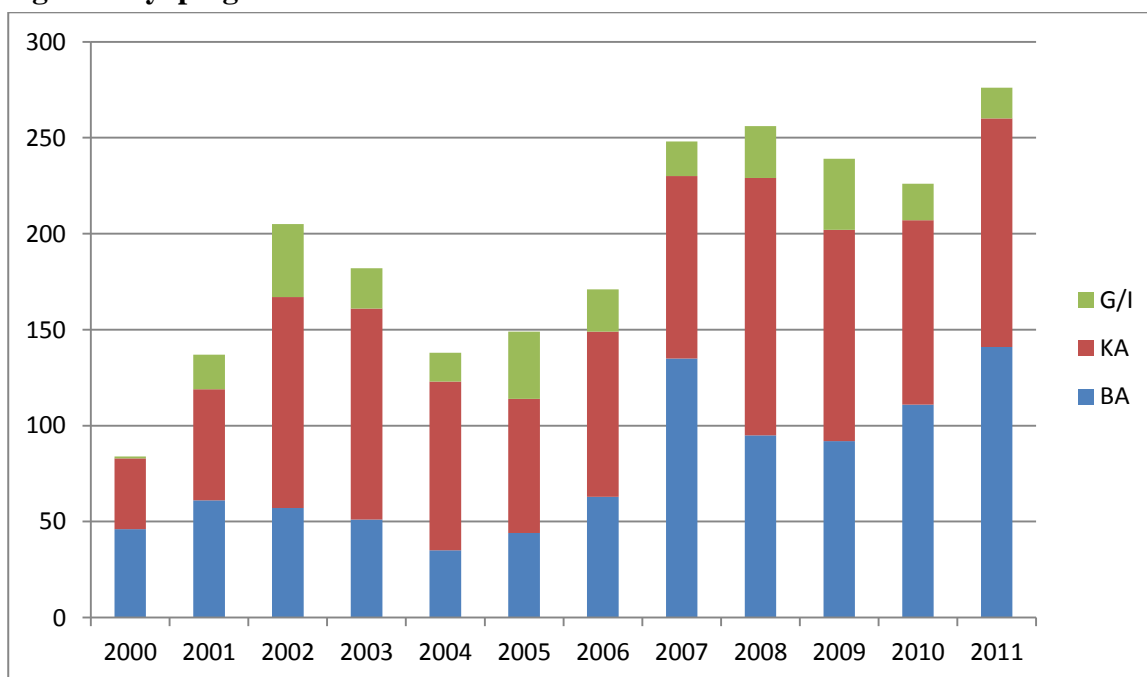
Tabel 1: Nyoptagne studerende 2007-2011

År	2007	2008	2009	2010	2011
B	135	95	92	111	141
K	95	134	110	96	119
G/I	18	27	37	19	16
ialt	248	256	239	226	276

B=Bachelor; K=Kandidat; G/I=Gæst + indslusning

Opgørelsesperiode = 1/10 – 30/9

Figur 1: Nyoptagne studerende 2000-2011



Som det fremgår, har antallet af nyoptagne studerende siden 2007 for både BA- og KA-uddannelsernes vedkommende svinget mellem godt 100 og 120-140 studerende. Hvert år optages både internationale og danske studerende direkte til KA-uddannelsen; det er altså ikke alle studerende, der tager både BA og KA på faget.

I Tabel 2 angives udviklingen i det totale antal af studerende indskrevet på faget. Figur 2 medtager igen udviklingen fra 2000-2011, mens tabellen dækker de seneste år. Talmaterialet for perioden før 2007 findes i Studielederrapporten fra 2010.

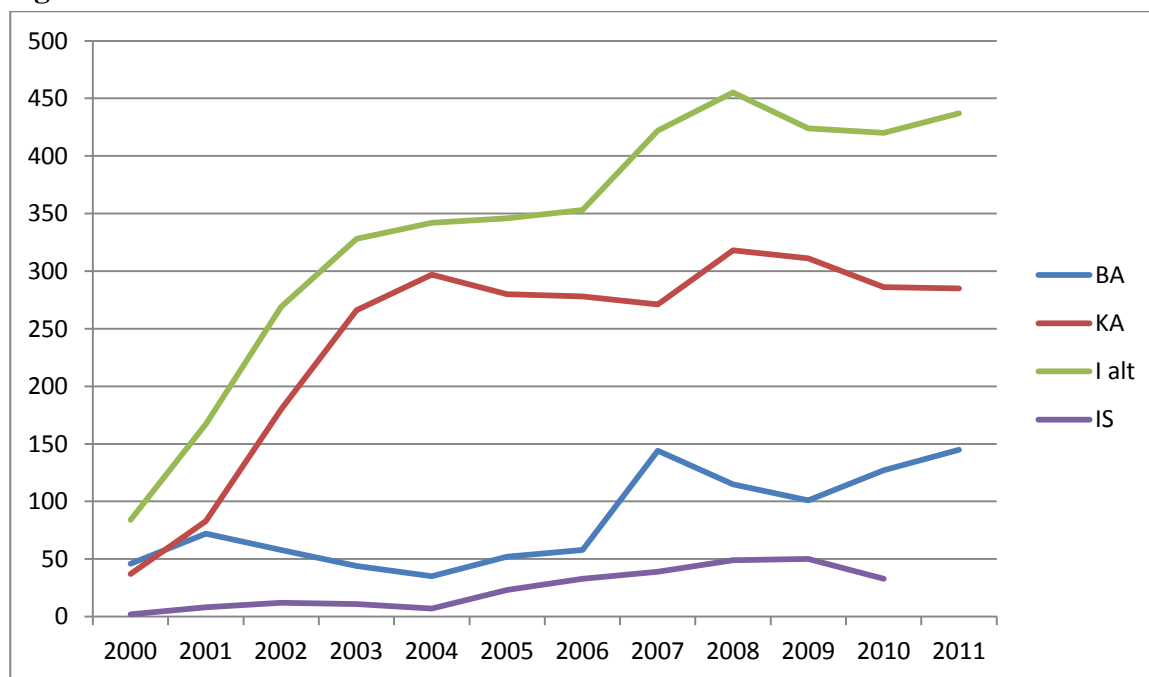
Tabel 2: Antal indskrevne studerende 2007-2011

År	2007	2008	2009	2010	2011
B	144	115	101	127	145
K	271	318	311	286	285
G/I	7	22	12	7	7
I alt	422	455	424	420	437

B=Bachelor; K=Kandidat; G/I=Gæst + indslusning

Opgørelsesperiode = 1/10 – 30/9

Figur 2: Antal indskrevne studerende 2000-2011



IS = internationale studerende

Fra 2005 blev både BA- og KA-uddannelsen udbudt på engelsk såvel som på dansk. Der blev til Studielederrapporten fra 2010 udført et særligt udtræk fra STADS for at foretage en omtrentlig beregning af antallet af internationale studerende (se figur 2). Denne beregning er ikke foretaget i år, idet intet tyder på, at der er sket særlige forandringer i antallet eller sammensætningen af de internationale studerende. Som også nævnt i den foregående SL-rapport, er både bachelor- og kandidatuddannelsen blevet udbudt på dansk og engelsk i hvert semester fra 2005-2010, herefter er bacheloruddannelsen blevet udbudt på engelsk i efterårssemestret og på dansk i forårssemestret, mens

kandidatuddannelsens første modul udbydes på dansk i efterårssemestret og på engelsk i forårssemestret. Der er intet, der tyder på, at dette har påvirket optagelsestal og studenterbestand.

Færdige bachelorer og kandidater samt frafald og gennemførelstid

Det fremgår af Tabel 3, at frafaldet (med fluktuationer) er lavt på bacheloruddannelsen, og at en høj procentdel af de studerende gennemfører deres BA-uddannelse på normeret tid.

Tabel 3: Bacheloruddannelsen, gennemførelse og frafald

	Optag *	Norm tid	%	+1 år	+2-3 år	Afsluttede	Afbrudt	%	Aktive	Bac. **
2005/2006	55	32	58,2	11	7	50	4	7,2	1	54
2006/2007	124	100	80,6	14	3	117	6	4,8	1	44
2007/2008	86	75	87,2	3	2	80	5	5,8	1	112
2008/2009	86	70	81,4	12		82	3	3,5	1	103
2009/2010	110	97	88,2	1		98	1		11	84
2010/2011										119

Fejlsum ej medtaget

* Tallene svarer ikke i alle tilfælde til Tabel 2. Årsagen er 'teknisk'.

** Antallet af kandidater/Bachelorer følger ikke årgangen som resten af tabellen

Frafaldet på kandidatuddannelsen er, som det fremgår af Tabel 4, noget højere. Dette forhold er en generel tendens på RUC og derfor er der gennemført en frafaldsanalyse: *Årsager til frafald på Roskilde Universitetscenters kandidatuddannelser* (Maj 2011). Af analysen fremgår det, at talmaterialet er upræcist. Mellem 23 og 35% af de studerende, der i STADS var registrerede som afbrydere for årene 2007-2010 (på RUC samlet), er fx senere blevet genindskrevne. For at finde ud af om denne tendens også gælder for Kultur- og Sprogmodestudier, er der foretaget en manuel gennemgang af alle studerende optaget i 2004/2005. Årgangen er valgt, fordi frafaldet så ud til at være særlig højt (også sammenlignet med det gennemsnitlige frafald for hovedområdet på landsplan). Resultatet af gennemgangen er anført i parentes i Tabel 4. To af de studerende, der er anført som afbrudte, er sidenhen blevet genindskrevne. Den ene er fortsat registreret som aktiv studerende, mens den anden har færdiggjort sin kandidatuddannelse. På Kultur- og Sprogmodestudier er en særlig stor fejkilde dog direkte optagne studerende (som regel med krav om indslusning enten på KoS eller det andet fag), som aldrig dukker op – men enten aldrig melder fra til RUC, eller gør dette for sent i forhold til opgørelsesdatoerne for optagne studerende. Studerende, som aldrig har været på kandidatfaget (dvs. ikke er registreret til nogen som helst aktiviteter i STADS) er trukket fra optagelsestallet i nedenstående tabel.

Tabel 4: Kandidatuddannelsen, gennemførelse og frafald

	Optag *	Norm tid	+1 år	≥ 2 år	Afsluttede	Afbrudt	%	ACE- tal	Aktive	Kand. **
2004/2005	68 (64)	12	14	18	44 (48)	16 (8)	23,5 (12,5)	15	8 (8)	62
2005/2006	83	23	33	10	66	14	16,9	14	3	71
2006/2007	92	28	20	19	67	18	19,6	15	7	75
2007/2008	133	32	34	10	76	27	20,3		30	64
2008/2009	109	29	7		36	23	21,1		50	64
2009/2010	97	6			6	15	15,5		76	74
2010/2011										87

Fejlsum ej medtaget

* Tallene svarer ikke i alle tilfælde til Tabel 2. Årsagen er 'teknisk'.

** Antallet af kandidater/Bachelorer følger ikke årgangen som resten af tabellen

Uanset hvordan det forholder sig med det konkrete omfang af studerende, som falder fra kandidatuddannelsen, så er der på baggrund af analysen i *Årsager til frafald på Roskilde Universitetscenters kandidatuddannelser* af respondenternes (frafaldne og aktive) angivelser af deres grad af tilfredshed med fagligt niveau, indhold, undervisning og studiemiljø grund til at Studienævnet forholder sig til disse spørgsmål.

Evalueringspraksis

Evalueringspraksis

I det forløbne år er evalueringspraksis blevet ændret en smule, blandt andet som følge af de løbende diskussioner på RUC om kvalitetspolitik og evalueringsformer. Studienævnet beslutter nu løbende hvilke særlige fokuspunkter der skal være i årets evalueringer. I 2011 har vi særligt fokus på evalueringen af projektvejledningen. For det første fordi der i længere tid i høj grad har været fokus på kursusevaluering og projektvejledningen er gledet i baggrunden; for det andet fordi sammensætningen af studerende på faget betyder, at de har forskellige forudsætninger ift. projektarbejdet (se også neden for under resultater).

Det betyder at evalueringspraksis i 2011 består af følgende elementer:

- 1) evaluering af kurserne
- 2) evaluering af projektvejledningen
- 3) det årlige faglige 2-dags-seminar (Søminen) med deltagelse af undervisere og de studerende i studienævnet: Drøftelse af uddannelsen, undervisningen, miljøet og faget.

Ad 1)

Gennemføres af underviserne på de enkelte kurser. Der er således krav om evaluering. Kurser, der kan bestås gennem aktiv tilstedeværelse, evalueres dog i alle tilfælde løbende gennem de studerendes skriftlige besvarelse af et fagligt spørgsmål ved afslutningen af hver kursusgang. Den fortrykte formular indeholder også et felt med kommentarer til underviseren, som derved får løbende feedback på, hvordan undervisningen forløber, og kan gå i dialog med de studerende på dette grundlag. Alle kurser evalueres desuden samlet den sidste kursusgang, og her vælger underviseren selv hvilken metode, der anvendes. Underviseren afleverer en kort opsummering af evalueringsresultatet til Studienævnet. Nævnet har desuden på alle møder et punkt på dagsordenen, som angår semestrets gennemførelse, hvor eventuelle problemer tages op. Studievejlederen (som deltager i SN-møder) og de to studentermedlemmer i SN har udmærket føling med hvad der dukker op af problemer blandt de studerende på faget. SN har dog også overvejet at indføre en henvendelsesinstans for de studerende, således som det foreslås i udkastet til kvalitetspolitik for universitetet.

Ad 2)

I foråret 2011 baseret på a) skriftlige tilbagemeldinger fra projektvejlederne på baggrund af evalueringen af forløbet med deres grupper. Og b) et (åbent) spørgeskema udsendt på de studerendes mailingliste samtidig med projektafleveringen. Dertil kommer drøftelse af projektvejledningen på lærermøder i løbet af semestret.

Ad 3)

I August 2011 blev projektevalueringen og i særdeleshed solistklyngerne drøftet på det faglige seminar. Desuden blev udviklingsarbejde i forhold til et par af kurserne også taget op. Hovedparten af årets seminar blev dog anvendt til en intensiv drøftelse af Kultur- og Sprogmodestudiets fagmodul i den nye Bacheloruddannelse. Drøftelsen var forberedt af fire underudvalg (svarende til de 4 nye kurser) og der forelå et udkast til overordnet kompetencebeskrivelse.

Evalueringresultater

Der har ikke været nogen særlige problemstillinger i forhold til kurserne i det forløbne år. Evalueringen af projektvejledningen gav forholdsvis få besvarelser fra de studerende – derfor er dette fokus udstrakt fra oprindelig blot at være F 2011 til også at gælde E 2011, hvor vi forsøger at distribuere spørgeskemaerne i forbindelse med det sidste vejledningsmøde (skemaet skal dog fortsat afleveres til studievejleder eller til studieleder og er anonymt, hvis de studerende ønsker dette). Der udformes endvidere et særligt spørgeskema til vejlederne.

Af de indkomne evalueringer fremgår følgende: en del af de studerende føler sig fortsat efter basisuddannelsen usikre på projektgenren – det synes særligt at gælde studerende, der kommer fra HumBasis. Flere af de studerende kunne godt tænke sig flere vejledningstimer – og flere af vejle-

derne har også oplevet, at det var vanskeligt 'at holde hus med timerne'. En vejleder nævner desuden vanskeligheden ved at holde fast i idealet om 'den coachende vejleder', når de studerende ofte hellere vil have 'ekspert-udtalelser'.

Siden E 2008 har studerende, som skriver projekter alene, fået tilbud om klyngevejledning. Det betyder at 6-7 solister har tre møder á tre timer med en klyngevejleder hen over semestret. Vejledningen foregår dels som sparring de studerende i mellem, og dels i form af dialog mellem de studerende og klyngevejlederen. Dertil kommer en intern evaluering med den studerende, klyngevejlederen og en 'opponentvejleder'. Sidstnævnte er udpeget således, at projektets indhold matches i vejlederens kernekompetencer. De studerende er ikke nødvendigvis begejstrede for klyngeformen – og en studerende beklager da også i evalueringen af projektvejledningen, at det ikke er muligt at få tildelt en 'almindelig' vejleder som solist. Erfaringerne med solistklyngerne er blandede. Derfor blev spørgsmålet taget op til drøftelse på det faglige seminar i august 2011 (pkt. 3) i evalueringspraksis ovenfor). Klyngerne fungerer udmærket for 'stærke' studerende, mens det ikke synes at være noget ideelt forum for de 'svage' studerende; og der har de seneste semestre været en tendens til at hovedparten af solisterne har tilhørt sidstnævnte gruppe. Svage og stærke henviser i den forbindelse ikke nødvendigvis til de studerendes faglighed, men også til det man kunne kalde 'sociale kompetencer' (subsidiært at de studerende aktuelt er skrøbelige af den ene eller den anden grund). Der har været løbende justeringer af klyngerne (flere timer, bedre muligheder for at sende mere tekst til klyngevejleder mv.), men resultatet er ikke tydeligt virkningsfuldt. Beslutningen er, at vi indtil videre fortsætter med klyngerne, men samtidig også, at vi skal følge deres virke nøje og samle op på de pædagogiske og faglige erfaringer.

Forudsætningerne for at indgå i projektarbejdet er ganske forskellige blandt de studerende (internationale studerende, direkte optagne studerende på KA-uddannelsen (herunder også indslusere), studerende fra forskellige basisuddannelser). Vi er derfor fra F 2011 begyndt at udbyde et seminar i projektarbejde i starten af semestret. Med henblik på både at fremme integrationen mellem de studerende indbyrdes og at styrke de studerendes proceskompetencer i forhold til projektarbejdet, har vi desuden som et forsøg udbudt et seminar om in og eksklusion i gruppedannelsesprocessen. Beskrivelsen af seminaret er:

This workshop will address the cooperative issues that appear when working in teams and groups at RU or in any other work context. We will through two facilitated exercises put your cultural presuppositions into play and make you aware of your unconscious work values as well as the selecting criteria that directs the group work and your final choice of co-students. We will reflect upon the positive as well as the negative outcome of former group work. The purpose of the workshop is to make you, as a student, more attentive of how you select your future group members and how you practice group work in the project writing process. In other words; this workshop will address our actual practice in relation to what we preach at Cultural Encounters.

Seminaret blev udbudt første gang i F 2011 og efter evalueringen blev det justeret og lagt ind som starten på gruppedannelsesprocessen i E 2011, hvilket betød at langt flere studerende deltog end i forårssemestret. Evalueringen af efterårets seminar er foretaget på baggrund seminarholdernes samtaler med de studerende i forbindelse med selve gruppedannelsen. På denne baggrund vil der blive foretaget yderligere justeringer med henblik på F 2012.

Tilbagemeldinger udefra

I E 2011 (1.11) vil Kultur og Sprogødestudier og den kommende akkreditering af KA-uddannelsen blive drøftet med CUIDs aftagerpanel. Vi har løbende, men i øjeblikket ikke systematisk, kontakt med en del af vore gamle studerende. Specialeklyngen benytter sig for eksempel af gamle studerende som oplægsholdere. For at få systematiseret kontakten med dimittender er vi ved at opbygge et alumne-netværk. Der foreligger i øjeblikket et oplæg til hvordan dette kan gøres og ideer til forskellige aktiviteter. For at komme videre er det nødvendigt, at arbejdet kan gøres til en del af de pågældende medarbejderes opgaver, som altså også figurerer på deres timeregnskab, og vi afventer en beslutning fra centraladministrationen angående dette.

Dialogen med censorer sikres dels gennem deres skriftlige besvarelse af evalueringsblanketter i forbindelse med afholdelse af projekteksamen, og dels gennem det årlige møde mellem censorkorps og undervisere på de tre fag, som ligger under korpset (Minoritetsstudier og Komparative Kulturstudier v. KU samt Kultur- og Sprogødestudier). Censorkorpset blev nybeskikket i foråret 2010 og der har været problemer i forhold til etableringen af sekretariatsfunktionen, som samtidig overgik til KU, efter at have været på RUC i den foregående periode. Der har været afholdt almindeligt censormøde i starten af E 2011, hvor spørgsmål vedrørende plagiater blandt andet blev drøftet (problemet synes umiddelbart at være mere omfangsrigt på KU end hos os). Dertil kommer et møde med censorformanden og de involverede studie- og fagledere, som primært drejede sig om at få aftalt procedurer – og om spørgsmålet vedr. sekretariatsfunktionen. Der har ikke ved de seneste projekteksaminer været nogle nævneværdige kommentarer fra censorerne.

Indtil nedlæggelsen af den centrale praktikkoordination fik vi gennem praktikevalueringen halvårslige tilbagemeldinger fra praktikværter. De udtrykte en generel stor tilfredshed med praktikanter fra faget. Samtidig gav de udtryk for, at det var svært på forhånd at få et klart indblik i de kompetencer, en kandidat fra Kultur- og Sprogødestudier formodes at besidde.

Forskningsbaseret af uddannelsen

Kultur- og Sprogødestudier har eksisteret siden 2000 og er aktuelt det 6. største fag på Universitetet (når det gælder antal indskrevne studerende) og det største på Institut for Kultur og Identitet. Vi har i opbygningsperioden i vidt omfang været afhængige af DVIP for at kunne gennemføre aktiviteterne på faget. KA-uddannelsen blev med henvisning til forholdet mellem VIP og DVIP betinget akkrediteret i 2008, og uddannelsen skal derfor gennem en ny akkreditering i E 2011.

Siden 2008 er VIP-siden blevet styrket med to adjunkturer og en professor (MSO). Dertil kommer yderligere en adjunkt fra E 2011, som er delvist eksternt finansieret (gennem et forskningsrådsfinansieret post doc-projekt). I E og F 2011 er forholdet mellem VIP (inklusive ph.d-stipendiater) og DVIP undervisningstimer som følger:

F 2011: VIP: 3227,3 timer; DVIP: 2342 timer

E 2011: VIP: 3350,8 timer; DVIP: 2245 timer.

Tallene er rene undervisningstimer (dvs. VIP'ernes administration er trukket fra) og inkluderer al undervisning, det vil sige: Hum Bas, Hum Tek, BA og KA.

Der er for tiden ansat 11 eksterne lektorer (med varierende timetal). Størsteparten har været ansat i længere tid. 5 af de 11 har en ph.d-grad og én står umiddelbart foran aflevering af sin afhandling. Der er således i vor vurdering ikke baggrund for at sige, at de eksterne lektors undervisning ikke skulle være forskningsbaseret (selvom forskning ikke indgår i deres ansættelsesforhold på RUC og universitetet altså heller ikke betaler dem for at forske). VIP-ansatte varetager "kerneyielderne" på faget, det vil sige (som udgangspunkt) alle obligatoriske kurser samt hovedparten af specialevejledningen. DVIP-ansatte underviser enkelte undervisningsgange på de obligatoriske kurser og varetager en del af valgkurserne. Dertil kommer, at en del af projektvejledningen på BA-modulet og Kandidatuddannelsen også varetages af eksterne lektorer. I forbindelse med fordelingen af vejledere til projektgrupperne tages der særligt afsæt i, at de eksterne lektorer vejleder projekter, som ligger centralt i forhold til deres kompetenceområder.

Status for opfølgning på sidste års handlingsplan

Uddannelsen:

Der er udarbejdet fagmodulbeskrivelser til den nye BA-uddannelse. Der er tale om en grundig gennemarbejdning af det faglige indhold og målbeskrivelserne på BA-niveauet. Forslaget til en lang kandidatuddannelse (i samarbejde med historie) afventer en RUC-beslutning om procedurer omkring nye uddannelser.

Grundkurset på det nuværende BA-modul har fundet en form, som med mindre justeringer ligger fast frem til det afløses af kurserne i den ny BA-uddannelse. Det samme gælder grundkurset i histo-

rie og kultur på første basisår, som er blevet mere sammenhængende. Basisstudienævnet har været involveret i denne justering. Kurset afholdes sidste gang i denne form i F 2012. Workshop-formatet i forhold til læsning af værker (i studieordningen benævnt *læsekredse*) er blevet positivt evalueret af studerende såvel som tovholdere. Formen er gjort permanent, således at der udbydes tre workshops i skiftende værker hvert semester. Det ene af disse værker er skrevet på et andet sprog end engelsk eller dansk. Workshopformatet i forbindelse med metodekurset på BA-niveau er ligeledes gjort permanent. Det betyder at kurset sluger flere ressourcer, men det er klart blevet bedre af denne ændring. Endelig ligger Formidlingskurset nu i en form, hvor hovedparten af de problemer, som er omtalt i SL-rapporten fra 2010, har fundet en form for løsning.

Sprogstøtten til studerende, som skriver projekter på engelsk har ikke været nogen stor succes; kun få studerende har benyttet tilbuddet, som derfor nu er gjort afhængigt af, at de studerende efterspørger det. LICS er ikke længere med, men opgaverne er overtaget af en anden lærer (som er halvt ansat på Engelsk).

Studiemiljø

En del af de aktiviteter, som er nævnt i afsnittet om evalueringsresultater ovenfor, sigter mod at bedre studiemiljøet. Derudover har vi arbejdet med introduktionsperioden og søgt at styrke fagligt/sociale elementer heri. Studievejlederens ambitiøse planer om faglige og sociale aktiviteter er dog ikke blevet til noget – de studerende er ikke rigtig bidt på krogen.

Arbejdsmiljø mv.

Mentorordningen for Eksterne Lektorer eksisterer fortsat, men har ikke været meget aktivt i brug det foregående år: alle nuværende ansatte har været her så længe, at de kender hovedparten af procedurerne. Dertil kommer, at der er udformet en vejledermanual, som opdateres forud for semesterstart. Manualen udsendes til alle ansatte med opfordring til at løbe den hurtigt igennem sådan at alle er bekendt med ændringer (af fx evalueringsfokus og –procedure). Vi har heldigvis ikke haft nye tilfælde af stress sygdomme det seneste år – men har heller ikke fulgt op på vores drøftelse af forebyggelse ved Sømineseminaret i E 2010.

Forskningsbaseret af uddannelsen

Der er fortsat dialog med instituttet vedr. flere faste VIP-stillinger. I forbindelse med strategierne for at øge tilgangen af ekstern forskningsfinansiering arbejder vi også af den vej på at få tiltrukket VIP i form af ph.d- og post doc stipendier. Det seneste adjunktur er grundfinansieret gennem den model vi tidligere har besluttet at arbejde med (at vi bruger DVIP-timer til at fylde relevante post.doc. stipendier op med undervisningstimer til et adjunktur).

Samlet vurdering af fagets status

Der er ikke sket afgørende ændringer i forhold til vurderingen af fagets status i forhold til sidste år. Kultur- og Sprogødestudier har fortsat en stabil placering i RUCs fagrække, som et mellemstort fag med god studentertilgang, og desuden med en placering i den noget mindre række af fag på RUC, som udbyder engelsksproget uddannelse og modtager internationale studerende. Vi arbejder løbende med at udvikle uddannelsen og med at skabe et godt og inkluderende studiemiljø for både danske og internationale studerende.

VIP-allokeringen til udannelserne er blevet styrket. I 2011 er der således ansat 2 adjunkter og en professor (MSO), men det kan fortsat blive bedre. De ansatte VIP har igennem en årrække trukket et meget stort læs, ikke mindst i form af administrative forpligtelser, som har skullet fordeles mellem ganske få ansatte.

2. Handlingsplan

Fagligt og pædagogisk er fokus rettet mod at få planlagt de nye bachelorkurser i detaljen.

Mest presserende er justeringen af grundkurset i historie og kultur på første år af bacheloruddannelsen – som skal ligge klar til E 2012. Dette arbejde sker i samarbejde med historie.

Det må forventes, at implementeringen af bacheloruddannelses-reformen kommer til fylde ganske meget de kommende år.

På trods af dette er der imidlertid også behov for at få sat gang i en drøftelse af kandidatuddannelsen (herunder af de forhold som trækkes frem i frafaldsanalysen fra maj 2011).

Der skal følges op på evalueringen af projektvejledningen. Det skal afklares om der er behov for nye tiltag (ud over dem, vi har sat i værk). De pædagogiske og faglige spørgsmål i relation til so-listklyngerne skal ligeledes afklares yderligere.

Der skal følges op på arbejdet med oprettelsen af et alumnenetværk.

Endelig er pædagogisk udvikling i forhold til de internationale studerende samt rådgivning i forbindelse med udveksling for RUC studerende et fokuspunkt i det kommende år.

Studielederrapporten har været drøftet på SN-møde 3-11-2011

.