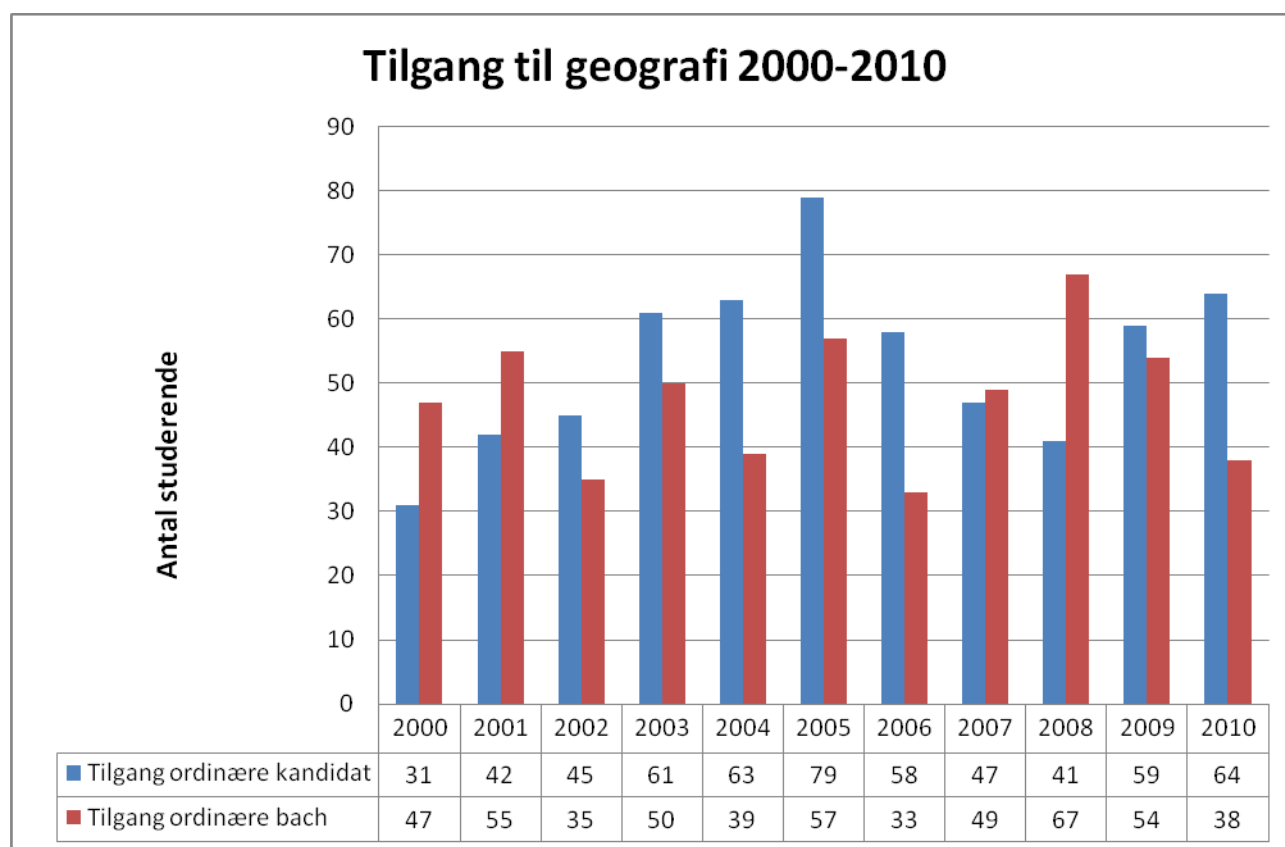


Studielederrapport for Geografi F2010

1) Fagets status

a) Studentergrundlag

Figur 1



Hertil kommer 15 udvekslingsstuderende i 2010.

Figur 1. viser tilgangen til geografi. Tilgangen varierer en hel del fra år til år og er naturligvis påvirket af den faldende tilgang til Nat Bas, men øget tilgang fra Sam Bas har kompenseret for dette. Tilgangen til bacheloruddannelsen er i 2009 og 2010 påvirket af etableringen af det nye fag Plan, by og proces.

Personalet på geografiuddannelsen havde en central rolle i etableringen af det nye fag, ligesom flere lærere fra geografi underviser på det nye fag, der i stor udstrækning er etableret som et fag, der har overtaget nogle af geografis byplanlægnings discipliner.

Figur 2

GEOGRAFI

PERIODE	STÅ inkl. efterreguleringer	Studerende der har optjent STÅ	STÅ pr. studerende
2003-2004	66,75	146	0,46
2004-2005	85,225	263	0,32
2005-2006	91,275	233	0,39
2006-2007	65,925	184	0,36
2007-2008	68,6277	179	0,38
2008-2009	85,8021	234	0,37
2009-2010	70,23	173	0,40

Figur 2. viser STÅ produktionen på geografi. STÅ pr studerende er 0,4 hvilket må betragtes som tilfredsstillende, da de studerende også optjener stå på deres andet fag, men naturligvis er STÅ pr. studerende en vigtig parameter, som studienævnet er opmærksom på

Figur 3. viser årets kandidatproduktion: **speciale liste – geografi , eå 2009+ få 2010**

Dato:	Studerende	Titel
27.8. kl. 9.00 Møderum 145	Henrik Chr. Nørgaard Andersen	Women's Access and Ownership to land in Kabarole District, Uganda
Indlev 27.8.	Thilde Marie Funder	Making a living in Kijijini, Tanzania: An investigation into the importance of agriculture and other income generating activities among rural households.
Indlev 28.8.	Freja Friis	MUSICON – et casestudie af en midlertidighed planlægningsstrategi I praksis
Indlev 24.9.	Anne Skarby	Fra karriereræs og storbyliv til familieliv og landlig idyl
Indlev. 7.10.	Ayse Göksu	Jeg er konyakurder fra Danmark
30.10. kl. 9.30 Galleri 1, 11.1	Bogdan Vasii-Gyorgy	Er metis om irakiske flytninge i Syrien
30.10. kl. 13 Møderum 145, 02	Ida Sass	Spillehallens hverdag
Indlev 2.12.	Linda S. Weyhe-Jepesen	Nul huller – et sukkerlandskab
21.12. kl. 10 Møderum 145	Kasper Lassen	Kreativitet, innovation og dynamik i historiske bykerner
Indlev 22.12.	Lisa M. Dalsgaard Jørgensen Lotte Juul Mikkelsen	Collaborative Management Projects in Protected Areas
Indlev 22.12.09	Andreas Lybuch	Afgræsning af bandebegrebet – kan det lade sig gøre?
Indlev 5.1.10	Mai Christiansen	Er endnu bedre Danmark
14.1. kl. 14 GIS 3	Christian Reimers	Destination Sydgrønland
Indlev 14.12	Ane Kristensen	Nordhavnen – og byliv som planlægningsdiskurs
9.3. kl. 9.00 Møderum 145	Peter Møller Hansen	Det tyske naziregimes imperiale projekt og danskere i Waffen SS, sommeren 1940
15.3. kl. 14 Gall 1, 11.1	Uffe Ærboe Christiansen	pCDM in Tanzania
23.3. kl. 14 Møderum 145	Rune Olsen	Klimaafledte faktorerers betydning for reguleringen af ørredpopulationer
Indlev 3.5.	Karen Theodor Andersen	Uledsagede flygtningebørn i DK
Indlev 7.5.	Tine Marie Foldrup, Tania Lorich	Vækstfokuseret byudvikling I København
Indlev 17.5.	Jes Pettersson	Mikrovirksomheder og Makroøkonomier
Indlev 12.8.	Kasper Roug Lars Barsalaj Pedersen	Kasakhstan – hvede og klyngeudvikling

b) Evaluering

i) *Evalueringemetoder*: Alle kurser bliver evalueret og diskuteret i fællesskab mellem studerende og den/de kursusansvarlige. Hovedpointerne er efterfølgende blevet diskuteret i studienævnet og på lærermøder (ca. 1 møde pr måned) og blevet brugt til justeringer af indhold, form og logistik. Samtidig er der spørgeskema evaluering af flere af kurserne.

Alle kurser evalueres fra foråret 2011 både ved et kort elektronisk spørgeskema, og en mundtlig evaluering ved kursernes afslutning. Det elektroniske evalueringsskema er udviklet på TEK. SAM uddannelsen.

ii) *Sammendrag af evalueringresultater*. De studerende har generelt været tilfredse med kursernes indhold, form og afvikling.

På det store obligatoriske bachelorkursus, der både indeholder geografiens historie og videnskabsteori, naturgeografi, samfundsgeografi, kulturgeografi samt ekskursion og feltkursus anvendes mange forskellige lærere. Her blev det undersøgt, om de studerende fandt kurset for opsplittet. Det var ikke tilfældet og adskillige studerende pegede på at det var spændende at møde så mange forskellige lærere.

Normalt evalueres vejledningsforløbene mellem studerende og lærer i mundtlig form og dette betragtes ofte som eneste realistiske, når det drejer sig om vejledning af studerende, der skriver projekt alene. Studienævnet er imidlertid indstillet på at undersøge om der kan findes en form som er nyttig. En enkelt lærer har eksperimenteret med evalueringsskemaer til projektgrupper, Evalueringsskemaerne var evaluerede bl.a. learning outcome og de studerendes samt lærerens indsats under de givne vilkår.

Bachelorkurset afholdes på dansk om efteråret og på engelsk om foråret.

Kurserne på kandidatuddannelsen har det forløbne år været:

Geologikurset (i det forløbne år har dette været udbudt to gange, da flere færdiguddannede manglede geologi for at opnå kompetence til at undervise i gymnasiet).

Videnskabsteori og specialeworkshop (både efterårssemester og forårssemester)

Feltkursus i Manchester

Feltkursus på Færøerne

GIS kursus (udbydes hvert semester)

Regionaludvikling og migrationer.

Dræningsbassiner.

Landskab og regional udvikling

Analytisk GIS

Ecosystems

Globale forandringsprocesser

Byforskningsseminar

Byøkologi

Dræningsbassiner

Violent environments

Regional development, migration and tourism

c) Tilbagemeldinger udefra

Hvilken dialog har der været med dimittender, aftagerpanel og censorer:

Aftagere fra gymnasier, kommuner, regioner, ministerier, boligselskaber, developere, NGO' ere mv. indgår i geografis aftagerpanel. Sidste møde i aftagerpanelet var i 2009, hvor vi redegjorde for planerne om at etablere et nyt fag (plan, by og proces) og for udviklingen i geografi faget.

I maj måned blev der afholdt et censur møde, hvor ændringerne i den nye eksamensbekendtgørelse blev gennemgået og censorformanden informerede i detaljer om censorkorpsets fornyelse. Censorerne drøftede endvidere den forløbne periode, ligesom censorernes rolle som censorer i det censorkorps –Tek-Sam, der betjener plan by og proces blev drøftet.

Studienævnet følger udviklingen i arbejdsløsheden nøje, det er meget tilfredsstillende at arbejdsløsheden blandt geografer er lav og mellem de laveste for magisteruddannelserne vedkommende.

d) Forskningsbasering af uddannelsen

På hvilke undervisningselementer har man brugt d-vip og hvordan har man sikret forskningsbasering på disse elementer:

Der anvendes ingen d-vip hverken på kurserne eller ved projektvejledningen på geografi.

e) Status for opfølgning på sidste handlingsplan

I august blev der afholdt et seminar på Søminen, der var rettet mod en afklaring af hvilken kurs faget ønsker at anlægge i forbindelse med uddannelsesreformen og arbejdet med de af denne affødte nye studieordninger. Den fremtidige profil/profiler på geografi og organisering af undervisningen blev ligeledes drøftet. Samarbejdet med instituttets øvrige uddannelser vil ligeledes være i fokus

f) STUDIEMILJØ m.v.

Feltarbejdskurset på bachelormodulet skaber en god integration mellem de bachelorstuderende.

Det store sommerfeltkursus har samme funktion for de kandidatstuderende.

Bygning 02 med kantine, laboratorier, lærerkontorer og studenterarbejdspladser er en ideel fysisk ramme om geografi uddannelsen.

g) STUDIENÆVNETS BERETNING FOR DET AKADEMISKE ÅR 2009/2010

Der har i det akademiske år 09/10 været afholdt 10 ordinære møder. Studienævnet bestod ved årets begyndelse af følgende medlemmer:

På **lærersiden**: Henrik Toft Jensen (studieleder Geografi samt studienævnets formand), John Andersen (studieleder PBP), Eva Bøgh, Niels H. Jensen, John Pløger. Fra maj måned 2010 indtrådte Thomas Theis Nielsen som suppleant for Eva Bøgh.

På **studentsiden**: Jesper Risting, Benjamin Jørgensen, Line Simonsen, Mai Christiansen, Mathilde Dissing Christensen. Fra februar 2010: Line Simonsen, Hannibal Rasmussen, Jesper Risting, Thomas Schou Grindsted, Mathilde Dissing Christensen.

Efteråret var præget af arbejdet med specialekontrakterne, der skulle træde i kraft fra forårssemesteret 2010. Der blev lagt vægt på, at kontrakterne var harmoniserede, således at de kunne bruges på alle instituttets fag.

I forlængelse af RUCs beslutning om fornyelse af opsætning af hjemmesider har studienævnet givet input til ændringerne af fagets hjemmeside. AC-studievejleder Berit Grønbech har i samarbejde med Lene Nordsmark og Steen Larsen lagt et stort og kompetent arbejde i at organisere denne opgave.

I såvel efterårssemesteret som forårssemesteret fokuserede studienævnets arbejde sig blandt andet på evalueringen af undervisningen samt en procedure for evaluering. Generelt gav evalueringen af undervisningen et positivt indtryk, om end det stod klart for studienævnet at den måde de nuværende specialeunderstøttende forløb udfærdiges på er uhensigtsmæssig.

Samarbejdet i Studienævnet har været godt og konstruktivt, om end der ikke altid har været fuld enighed på lærersiden i fagpolitiske spørgsmål. Der er blevet lagt stor vægt på at de to fag under studienævnet skal fremstå som komplimenterende snarere end som konkurrerende.

2) Handlingsplan

a) Opfølgning på forslag fra undervisere

i) *Fagligt*: forsatte bestræbelser på tæt sammenhæng og synergi mellem teori, metode/redskaber og empirisk analysegenstand. Fortsat vurdering af sammenhængen mellem geografi fagets naturvidenskabelige dele og fagets samfundsvidenskabelige dele. Der peges at det på kandidatuddannelsen skal være muligt at koncentrere sig om en retning eller et spor indenfor faget.

ii) *Pædagogisk*: Forsat udvikling af og undervisningsformer, der fremmer de studerendes deltagelse også på kursussiden ovenstående og modvirker et fragmenteret modulariseret studieforløb.

b) Opfølgning på evaluering.

Studielederen har i enkelte tilfælde kommenteret evalueringsresultatet over for lærere, i begge tilfælde var der tale om ros..

e) Forslag til evt. opfølgning på nøgletal (f.eks. nedadgående søgning til faget, større frafald end sædvanligt, øget gennemførelsestid):

Rekruttering og gennemførelseseffektivitet har været tilfredsstillende, med ikke prangende. Geografi må sikre en tydeligere profil, som også adskiller fagets fra den profil som Plan By og Proces har.

Der bør lægges kræfter i denne profilering så tilgangen til faget styrkes lidt. Der skal specielt en større indsats og synlighed, så større rekruttering fra Sam.basis og Hum.tek. sikres.

- Partnerskaber *med eksterne stakeholdere* omkring by/lokalsamfundsudviklingslaboratorier i f. eks Region Sjælland. Sådanne konstruktioner vil ligge i direkte forlængelse af geografis formål med at udvikle holistisk eksperimentel bæredygtig planlægning af erhverv og byer.

- Styrkelse af samarbejde med andre ENSPAC fag f. eks ved at *udvikle attraktive miljøer for kombispecialer med PBP, Geografi og Tek. Sam* samt flere fælles kurser (udover GIS som allerede kører for geo, tek.sam og PBP.