

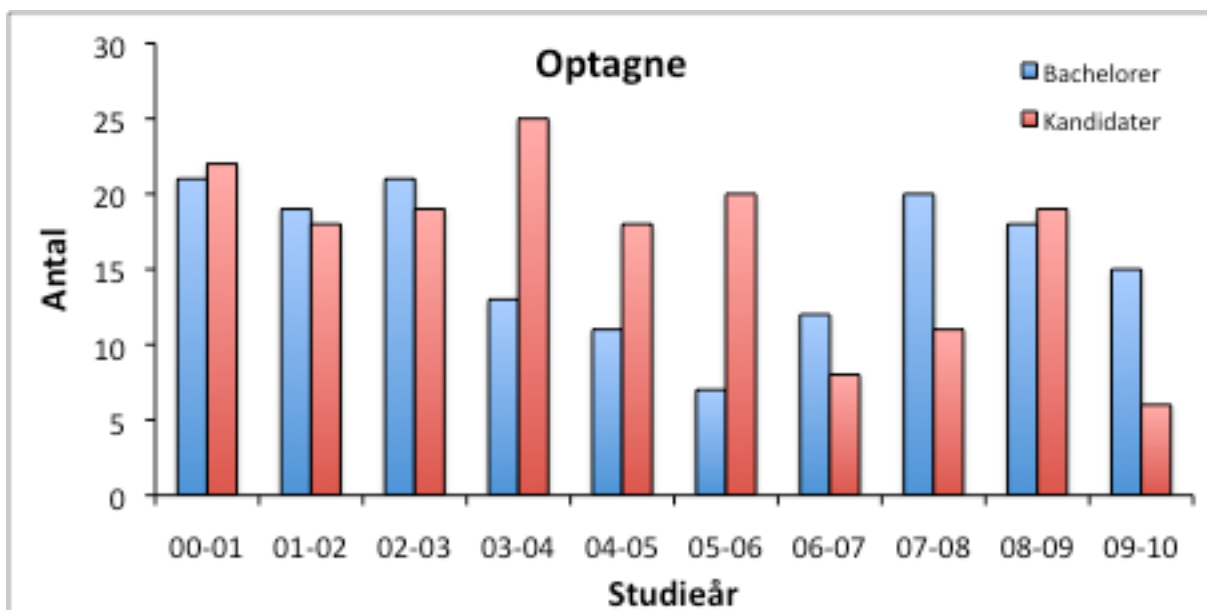
15. oktober 2010

Studielederrapport for Miljøbiologi 2009-2010

1) Fagets status

a) Studentergrundlag

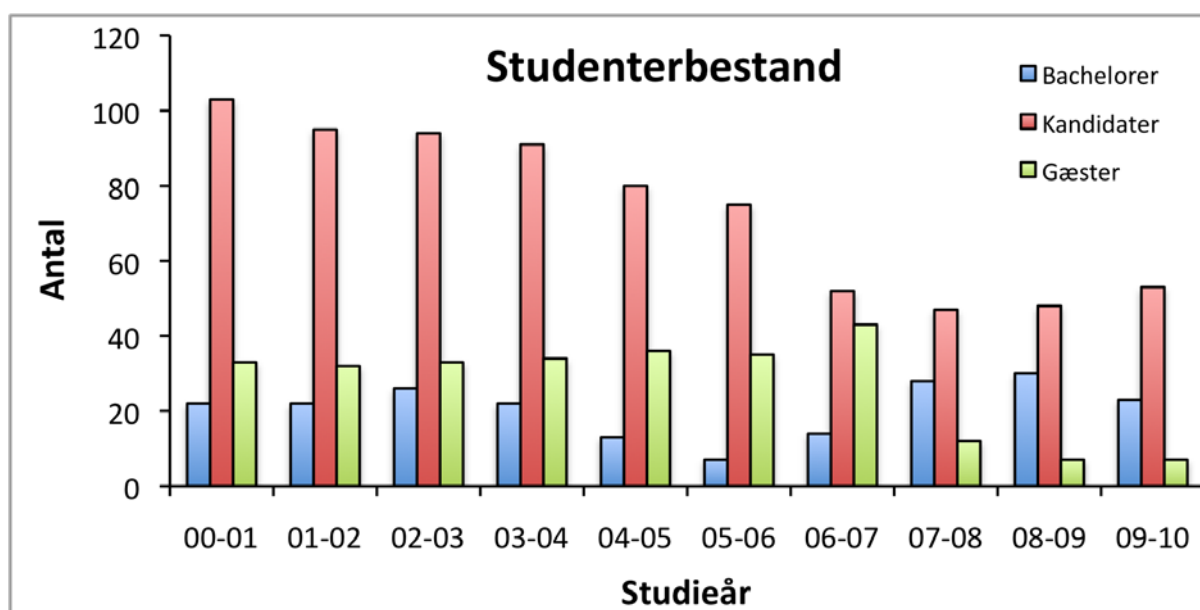
i) *Antal nyoptagne* på bachelorstudiet i september 2009 var 15 (figur 1), mens samme tal for kandidatstuderende ifølge tal fra centraladministrationen var 5. Disse tal er ikke rigtige. Antallet af nyindskrevne på miljøbiologi varierer en del over de seneste 10 år, hvilket for bacheloruddannelsens vedkommende skyldes både variationer i de studerendes ønsker, men også basis-årgangenes størrelse. For kandidatuddannelsens vedkommende skyldes variationerne især ret store år til år variationer i antallet af direkte optagne.



Figur 1. Antal optagne på henholdsvis bachelor- og kandidatuddannelsen i miljøbiologi i de seneste 10 år. Tallene fra 2009-10 er ikke rigtige – særligt tallet for nye kandidatstuderende er betydeligt højere i virkeligheden.

ii) *Total antal indskrevne:* Studenterbestanden (figur 2) på miljøbiologi faldt i perioden 2000 til 2007, hvorefter den har stabiliseret sig. Faldet mellem 2000 og 2005 skyldes især et fald i antallet af indskrevne kandidat-studerende, mens faldet i perioden 05-07 særligt skyldes et dramatisk fald i antallet af gæstestuderende. Faldet i antallet af gæstestuderende skyldes at samarbejdet mellem miljøbiologi og DIS (Danish International Studies) ophørte i 2007.

Miljøbiologi har oplevet en positiv udvikling i tilgangen – og dermed bestanden - af bachelorstuderende siden 2005. Ifølge fagtilmeldingen var der pr. 30/4 2010 indskrevet i alt 83 studerende på miljøbiologi (23 bachelorer, 53 kandidater og 7 gæstestuderende).



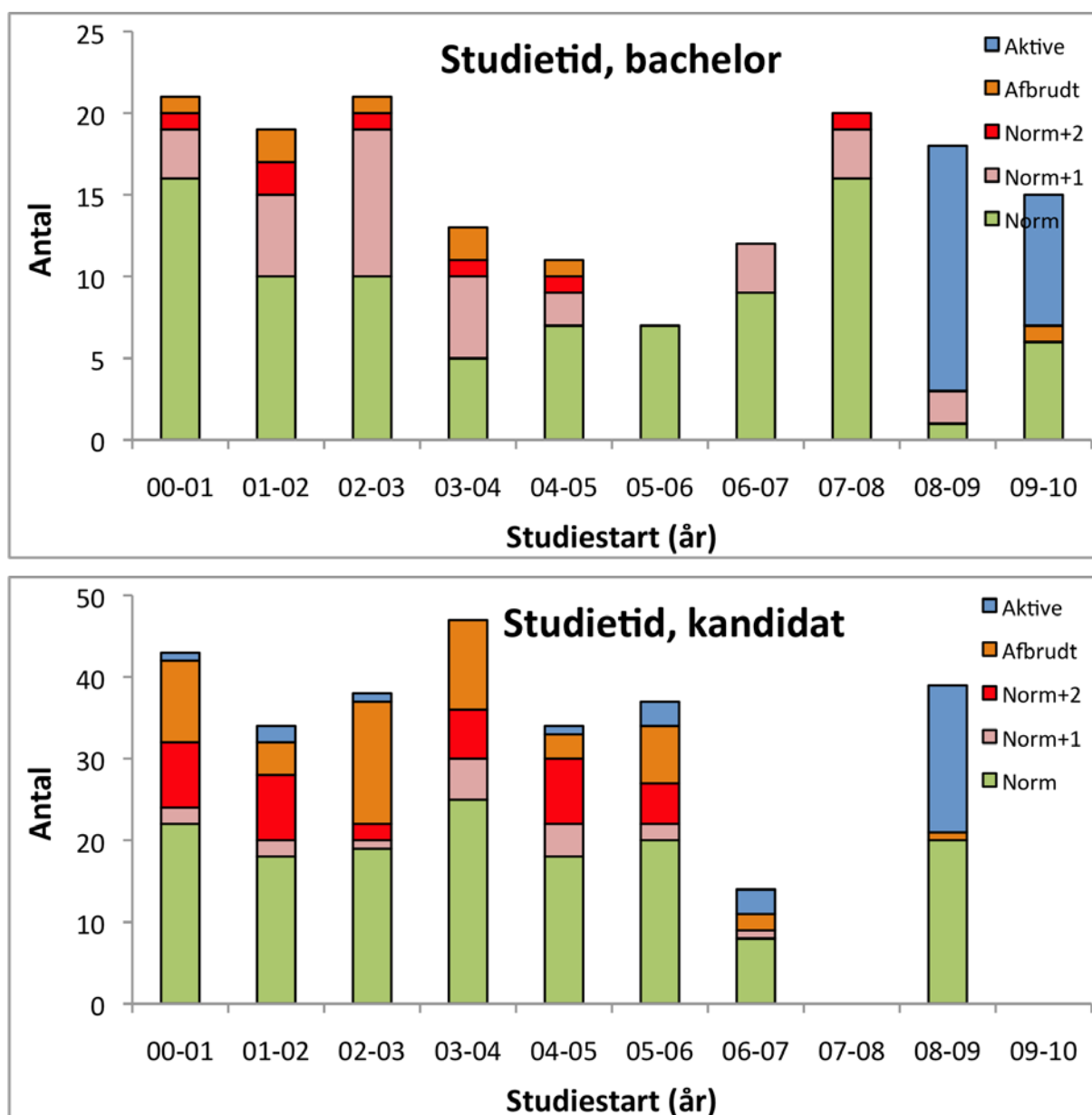
Figur 2. Udviklingen i studenterbestand på miljøbiologi i de seneste 10 år.

iii) *Frafald & gennemførelsestid:* For bachelorstudiet (figur 3 øverst) gennemfører langt de fleste studerende på normeret tid. Frafaldet på bachelorstudiet er meget lavt – typisk 0-1 studerende pr. årgang, og skyldes næsten alene studieskift (indenfor RUC) på tredje studieår.

Tallene for 2008-09 lader til at være ufuldstændige og/eller utroværdige. Til gengæld ser tallene for 2009-10 rigtige ud. Det høje antal bachelor-studerende, som ikke har klaret studiet på normeret tid, skyldes at en usædvanlig stor andel af de studerende på denne årgang mangler at færdiggøre en eller flere aktiviteter på deres basis-uddannelse.

På kandidatstudiet (figur 3 nederst) er billedet mere broget. Målt over de sidste 10 år gennemfører ca. halvdelen af de studerende på normeret tid eller normeret tid plus et år. Cirka 25% gennemfører på normeret tid plus to år eller mere, mens godt 25% forlader studiet uden en kandidatgrad.

Selvom talmaterialet er tyndt, lader det til at studietiden på kandidatuddannelsen bliver kortere og frafaldet mindre over de seneste 5 år. Det relativt store frafald i perioden før 2005 skyldes til dels at mange studerende forlod os midt i kandidatstudiet for at læse (ét-fags) Biologi på Københavns Universitet. Denne trafik blev væsentligt reduceret da muligheden for at kombinere miljø- og molekylærbiologi på RUC blev åbent op i 2005?.



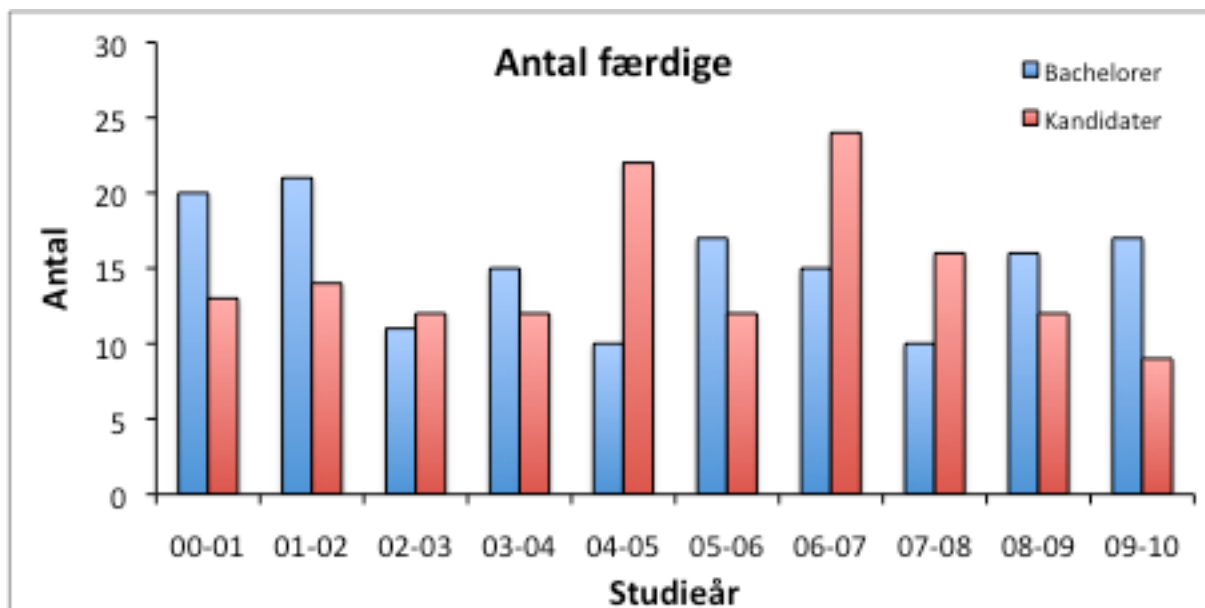
Figur 3. Studietider og antallet af afbrudte studier for de sidste 10 års studenterårgange. Tallene for perioden 2007-08 til nu er enten mangelfulde eller utroværdige.

iv) *Færdige bachelorer og kandidater:* Antallet af færdige bachelorer (15-20 pr. år) og kandidater (12-23 pr. år) har holdt sig nogenlunde konstant over de sidste 10 år (figur 4). I perioden 2004-05 til 2006-07 steg kandidatproduktionen en kende, hvilket skyldes en særlig indsats for at få en større gruppe af meget gamle speciale-studerende gjort færdige.

b) Evaluering

i) *Evalueringsmetoder:* Alle kurser evalueres både ved en skriftlig (spørgeskema) og en mundtlig evaluering – begge ved kursernes afslutning. Der benyttes p.t. kursusspecifikke spørgeskemaer, der uddeles ved sidste undervisningsgang eller ved den afsluttende prøve. Svar-procenten ligger mellem 90 og 100%. Den kursusansvarlige udarbejder derefter en sammenfatning af evalueringen, som sendes til Studienævnet/Studielederen. Hvis der er

problemer indkaldes den kursusansvarlige, og evt. nogle studerende fra kurset, til møde med Studielederen og evt. SN (afhængigt af problemets størrelse).



Figur 4. Antallet af færdige bachelorer og kandidater med miljøbiologi som deres ene fag i perioden 2000-2010.

Vi gennemfører pt. ingen formel evaluering af projekterne, men vi er ved at udarbejde en envalueringsform for disse, således at evalueringer af projektforsløb kan gennemføres i forbindelse med efterårssemestret 2010.

Vi diskuterer i øjeblikket hvorledes vi kan offentliggøre evalueringer-resultaterne. Det mest sandsynlige er at evalueringer-rapporterne fremover bliver lagt i en mappe på BSCW, som alle studerende og lærere på faget har adgang til.

ii) Sammendrag af forårets evalueringer-resultater. Ingen undervisningsaktiviteter på miljøbiologi har i år givet anledning til behandling hos Studieleder og/eller SN. De studerende har generelt været meget tilfredse med kursens indhold, form og afvikling, ligesom lærernes pædagogiske og faglige performance er blevet vurderet som "god" eller "virkelig god".

c) Tilbagemeldinger udefra

i) Hvilken dialog har der været med dimittender, afdækningspanel og censorer: Ingen. Vi har ingen Alumneforening på miljøbiologi. Miljøbiologi hører pt. under ENSPAC's fælles afdækningspanel, og selvom Instituttet har indkaldt panelet til møde, har tilslutningen været meget lille. Fra det ene møde, der har været holdt i 2009-10, fik miljøbiologi ingen direkte tilbagemeldinger. Censorer på miljøbiologi får tilsendt biologicensor-skemaet, som de returnerer til formanden for det landsdækkende censorkorps for Biologi. Herfra hører vi kun hvis censor har fundet planlægning og afvikling af eksamen utilfredsstillende, eller hvis der har været egentlige klager over afholdte eksamener, og det har ikke været tilfældet i studieåret 2009-10.

ii) Hvad er resultatet af dialogen: Som nævnt har der ikke været nogen reel dialog.

d) Forskningsbasering af uddannelsen

i) På hvilke undervisningselementer har man brugt d-vip og hvordan har man sikret forskningsbasering på disse elementer: Der har kun været ansat én d-VIP i foråret 2010. Vedkommende var ansat som hjælpelærer på to 5-dages feltkurser. Den pågældende var lige blevet færdig med sit PhD-projekt, hvis emne lå indenfor kursets faglige område, hvorfor forskningsbaseringen var sikret.

Al anden undervisning på miljøbiologi varetages af fast-ansatte VIP, som næsten udelukkende underviser indenfor deres eget, eller nært beslægtede forskningsområder. Eneste reelle undtagelse er "værktøjs-kurset" "Elementær Biostatistik", hvor de involverede lærere ikke til daglig forsker i statistik/eksperimentelt design (én af to lærere har dog en bachelorgrad i Statistik).

e) Status for opfølgning på sidste handlingsplan

Vi har ikke i det forløbne år haft nogen væsentlige ændringer i undervisningens faglige indhold og form, da vi afventer den kommende studiereform.

Efter at det nu nedlagte Biologi-netværk (ERASMUS) blev opdelt i to nye netværk (et for molekylær- og et for miljøbiologi), har vi fået knyttet en del nye kontakter til vores netværk. Dette arbejde er dog endnu ikke færdigt, da vi ønsker en bredere gruppe af samarbejdspartnere.

Indførelsen af et halvårligt Kemi-Biologi Speciale symposium hvor studerende i Kemi og alle fire biologifag (miljø-, molekylær-, medicinal- og Almen Biologi) præsenterer deres specialeprojekter er blevet en succes. De specialestuderende er glade for arrangementet og vi havde et fint program både efterår og forår.

f) Samlet vurdering af fagets aktuelle situation

Fagligt og pædagogisk tilfredsstillende. Den forrige uddannelsesreform – som omfattede indførelse af specialkursus og 2-fags bachelorer - bevirker at flere studerende end tidligere består deres kursus-eksamener (særligt på bachelorniveau), og at de fleste gennemfører (bachelor-)studiet på fornuftig tid. I de seneste to år har vi dog haft stigende problemer med at flere bachelorstuderende er startet på 3. studieår uden at være færdige med basis. Dette betyder ofte, at bacheloruddannelsen ikke gennemføres på normeret tid, selvom de pågældende studerende har gennemført deres studieaktiviteter hos os til tiden.

Den største trussel mod faget er i øjeblikket helt klart de små bachelorårgange, som vi må forvente de kommende 2 år pga. de lave optagelsestal på NatBas i 2008 og 2009.

2) Handlingsplan

a) Opfølgning på forslag fra undervisere

i) Fagligt: På grund af den generelle tilfredshed med studieelementernes faglige indhold og struktur blandt både studerende og lærere, har der ikke været forslag om revision af hele, eller dele, af uddannelsen. I forbindelse med gennemførelse af den kommende studiereform

(bachelor) vil nogen revision dog komme på tale, ikke mindst fordi kursernes størrelse skal tilpasses de nye normer (5 ECTS mod tidligere 7.5 ECTS).

ii) *Pædagogisk*: På baggrund af de studerendes positive tilbagemeldinger vedrørende lærernes engagement og faglighed (bedømt fra kursusevalueringerne), har der ikke været behov nogen indsats på dette område. Undervisere, som underviser på NatBas, deltager alle på SIK-kurserne, som også omfatter diskussioner af hvorledes projektvejledning kan udvikles.

b) Opfølgning på evaluering

i) *Fagligt*: Det foregående års evalueringer gav ingen anledning til opfølgning.

ii) *Pædagogisk*: Det foregående års evalueringer gav ingen anledning til opfølgning.

c) Opfølgning på forslag fra dimittender, aftagerpanel og censorer:

Der har ikke været nogen i foregående studieår (2009-10).

d) Opfølgning på evt. bedre sikring af forskningsbasering af uddannelsen:

Intet behov – alle fastansatte VIP underviser indenfor deres forskningsområde – forskningsbasering derfor maksimal.

e) Forslag til evt. opfølgning på nøgletal (f.eks. nedadgående søgning til faget, større frafald end sædvanligt, øget gennemførelstid):

Større indsats hvad angår rekruttering til Nat. Da vores studerende primært kommer fra NatBas, medvirker vi aktivt i Nat's rekrutteringsarbejde, der omfatter udarbejdelse af informationsmateriale til Gymnasier og HTX, Gymnasiebesøg osv. Flere af lærerne på miljøbiologi optræder 2 gange om året til NATDAG, hvilket øger vores fags synlighed overfor gymnasie- og HTX-studerende. Derudover har vi i år arrangeret feltkurser for udvalgte gymnasieklasser på Søminestationen, for at stimulere interessen for Miljøbiologi.

Udvidelse af ERASMUS-samarbejdet – vi arbejder i øjeblikket på at udvide vores ERASMUS netværk, for at kunne tiltrække flere udenlandske gæstestuderende, som "modvægt" for de studerende på miljøbiologi, som rejser ud.

Kortere specialetid – en stor del af den studietidsoverskridelse, som forekommer på miljøbiologi, skyldes at specialetiden overskrides. Der arbejdes i øjeblikket hårdt på at få både studerende og vejledere til at anerkende de "nye tider" med tilhørende stramme frister for specialeaflevering.

d) Evt. andre forslag til udvikling af faget

Intet for nuværende.